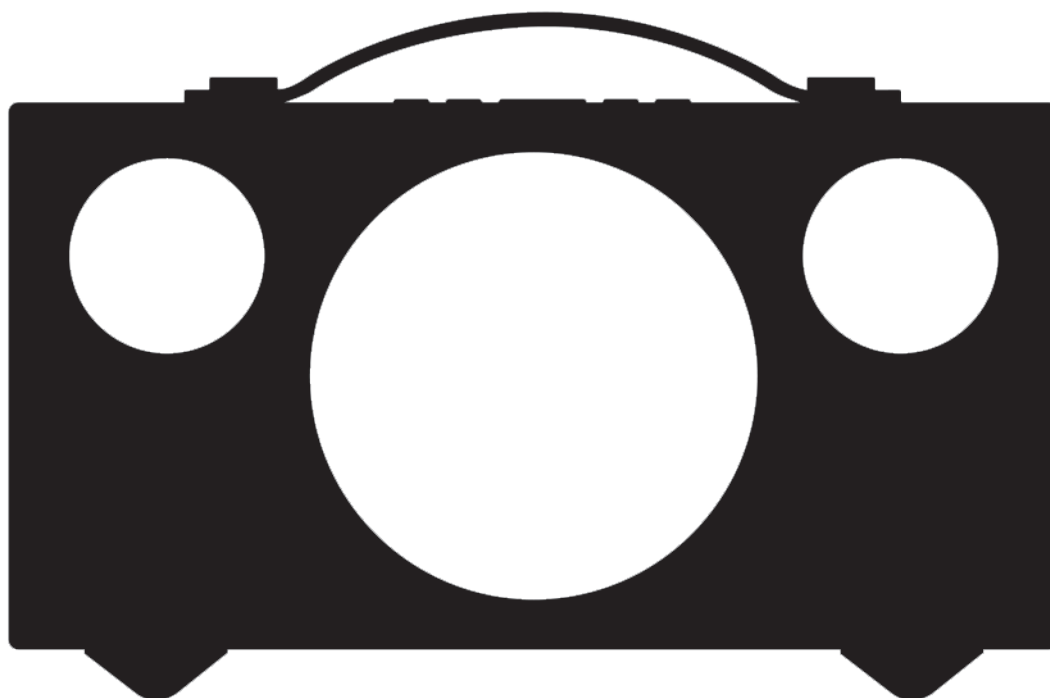


ADDON C10



INSTRUKCJA OBSŁUGI

 **audio pro**

wyłączny dystrybutor:

KONSBUD
Sp. z o.o. 

Konsbud Hi-Fi Sp. z o.o.
ul. Nowa 23, Stara Iwiczna, 05-500 Piaseczno
tel. (22) 750-23-22, e-mail: info@konsbud-hifi.pl, www.konsbud-hifi.pl

CONNECTED

CIESZ SIĘ BEZPRZEWODOWYM HIFI

Produkty Audio Pro Connected HiFi umożliwiają bezprzewodowe odtwarzanie dźwięku w trybie multiroom, pozwalając cieszyć się ulubioną muzyką w całym domu.

Korzystając z istniejącej sieci domowej i aplikacji Audio Pro na urządzeniu iOS lub Android™, możesz odkrywać, przeglądać i odtwarzać muzykę z własnej biblioteki muzycznej lub z wielu internetowych usług strumieniowania muzyki.

Jeśli nie masz sieci, oprócz prostego w obsłudze połączenia wifi możesz skorzystać z technologii bezprzewodowej Bluetooth. Aby cieszyć się całą swoją muzyką możesz za pomocą kabla podłączyć też telewizor, gramofon lub odtwarzacz CD.

W zestawie otrzymasz legendarną jakość dźwięku Audio Pro.



Twój nowy głośnik ma wbudowaną funkcję Spotify Connect. Aby korzystać z usługi Spotify Connect, potrzebujesz konta Spotify premium. Spotify Connect pozwala kontrolować odtwarzanie muzyki na urządzeniu za pomocą telefonu komórkowego, tabletu lub komputera poprzez aplikację Spotify. Możesz dzwonić, grać, a nawet wyłączyć telefon - wszystko bez przerywania muzyki. Dowiedz się więcej na stronie spotify.com/connect

Oprogramowanie Spotify podlega licencjom osób trzecich dostępnym na stronie: www.spotify.com/connect/third-party-licenses



Logo Wi-Fi CERTIFIED jest znakiem certyfikacyjnym Wi-Fi Alliance.



AirPlay

© Apple, logo Apple, Airplay, iPad, iPhone i iPod touch są znakami towarowymi firmy Apple Inc., zarejestrowanymi w Stanach Zjednoczonych i innych krajach. App Store jest znakiem usług firmy Apple Inc.



Słowo i logo Bluetooth® są zarejestrowanymi znakami towarowymi należącymi do Bluetooth SIG, Inc. użycie tych znaków przez firmę AUDIO PRO AB jest objęte licencją. Pozostałe znaki towarowe i nazwy handlowe należą do ich właścicieli.

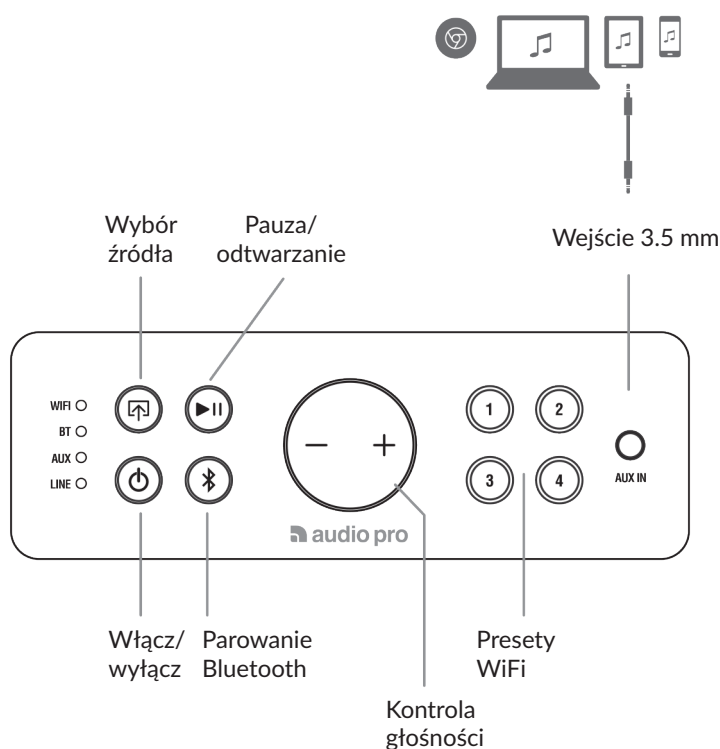
© AUDIO PRO AB, SWEDEN. WSZYSTKIE PRAWA ZASTRZEŻONE. ZNAKI TOWAROWE STANOWIĄ WŁASNOŚĆ AUDIO PRO AB, SWEDEN. Audio Pro, Garnisonsgatan 52, SE-250 24 Helsingborg, Sweden

© Audio Pro AB Szwecja
Audio Pro®, logotyp Audio Pro, symbol „a” i ace-bass® są zarejestrowanymi znakami handlowymi Audio Pro AB, Szwecja. Wszelkie prawa zastrzeżone. Audio Pro stosuje politykę nieprzerwanego postępu w rozwoju. Specyfikacja może ulec zmianie bez ostrzeżenia.

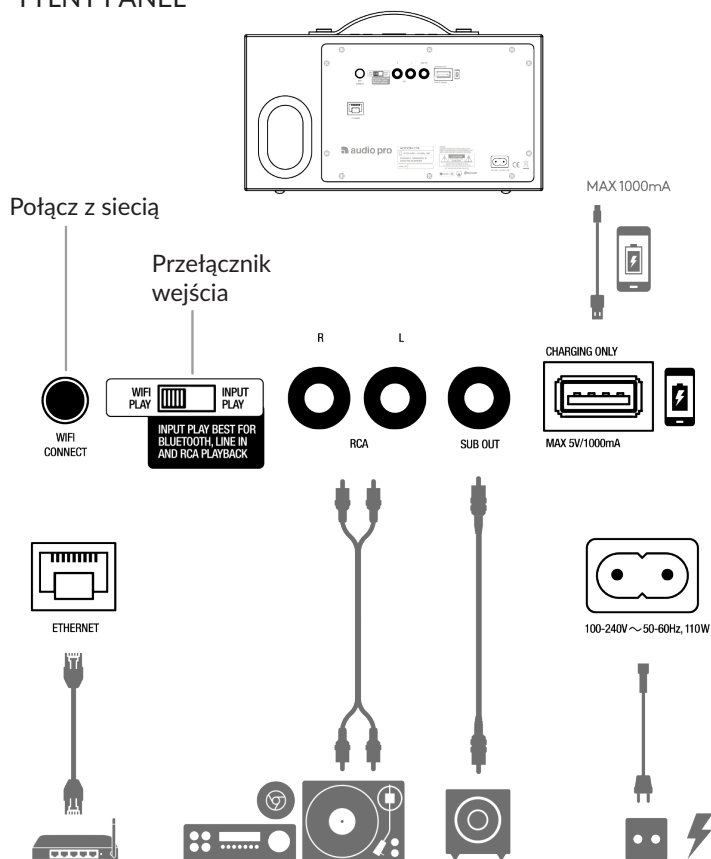
Google, logo Google, Google Apps, Android, Android Market, Google Places, Google Maps, YouTube, Google Navigation, Google Calendar, Gmail i Google Search są znakami handlowymi Google Inc. Robot Android jest stworzony i udostępniany przez Google i używany zgodnie z licencją Creative Commons 3.0 Attribution License.

Pozostałe produkty lub nazwy firm mogą być zastrzeżonymi znakami towarowymi i stanowią własność właściwych firm. ZAWARTE W TYM DOKUMENCIE INFORMACJE MOGĄ PODLEGAĆ ZMIANIE BEZ UPRIEDNIEGO POINFORMOWANIA.

STEROWANIE



TYLNY PANEL



Port USB przeznaczony wyłącznie do ładowania urządzeń zewnętrznych, nie obsługuje urządzeń firmy Apple.

PODSTAWOWE WYMAGANIA

• **SIEĆ:** Twoja sieć musi zapewniać szybkie połączenie z Internetem, ponieważ system Audio Pro został zaprojektowany z myślą o bezpłatnych aktualizacjach oprogramowania online.

UWAGA: głośniki Audio Pro komunikują się za pośrednictwem sieci domowej 2,4 GHz z obsługą technologii bezprzewodowej 802.11 b/g/n. Sieci 5 GHz nie są obsługiwane przez Audio Pro.

• **ROUTER:** szybki DSL lub modem kablowy lub połączenie światłowodowe w celu zapewnienia prawidłowego odtwarzania internetowych usług muzycznych. Różne routery zapewniają różne poziomy wydajności. Korzystaj z dobrego routera bezprzewodowego, aby uzyskać jak najlepszą wydajność.

ŁĄCZENIE Z SIECIĄ

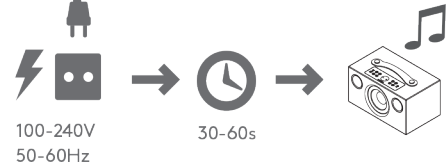
Będziesz potrzebować:



1. PODŁĄCZ ZASILANIE



Dźwięk oznacza, że głośnik jest gotowy do ustawienia.



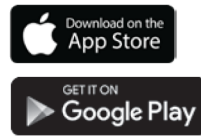
Podczas konfiguracji umieść głośnik w pobliżu routera. Możesz później sprawdzić moc sygnału w aplikacji, aby przetestować inne umiejscowienia.

OPCJONALNIE

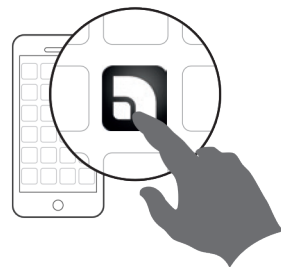
Podłącz do sieci przewodowej kablem Ethernet.

2. POBIERZ APLIKACJĘ

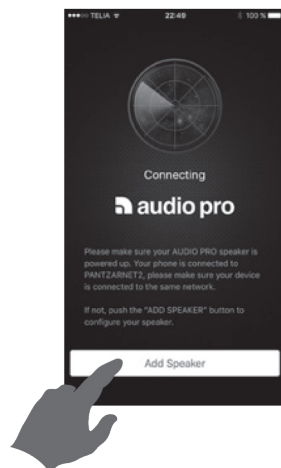
Wyszukaj „Audio Pro Control”



Uruchom aplikację i stosuj się do instrukcji

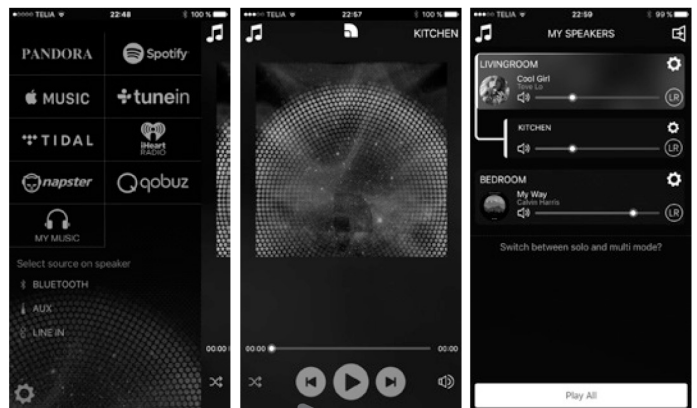


3. DODAJ GŁOŚNIK



APLIKACJA

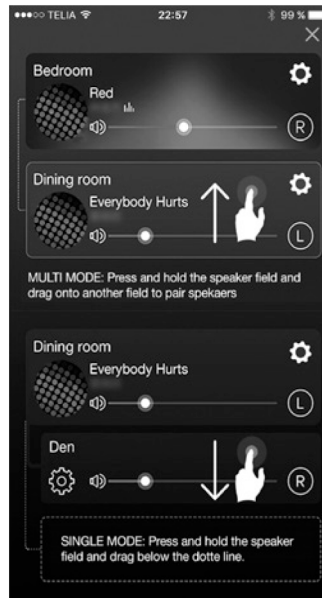
WIDOK GŁÓWNY



1. Serwisy muzyczne i źródła
2. Widok odtwarzania
3. Lista głośników/urządzeń



GRUPOWANIE GŁOŚNIKÓW

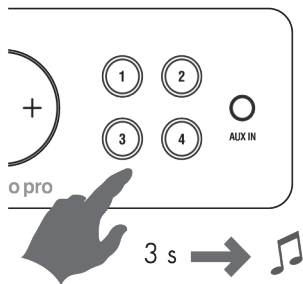


Aby dokonać zgrupowania, naciśnij i przytrzymaj pole głośnika przeciągając go na drugie pole. Aby rozgrupować, naciśnij i przytrzymaj pole głośnika przeciągając go pod linię przerywaną.

Głośnik, na który przeciągniesz pole głośnika, stanie się głównym głośnikiem. Muzyka będzie odtwarzana na wszystkich głośnikach w grupie. Ich głośność można regulować osobno. W jednej grupie można umieścić do 6 głośników.

TWORZENIE PRESETU

1. NA GŁOŚNIKU

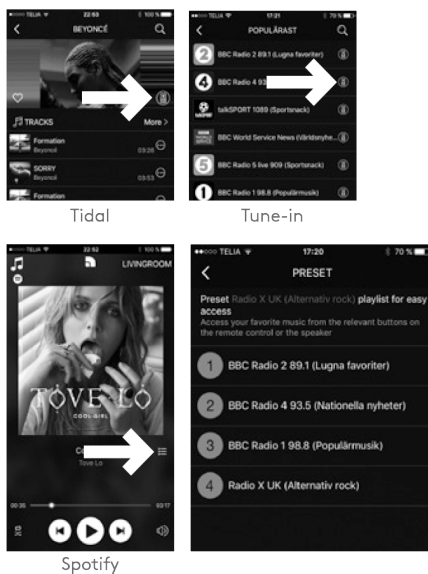


Odtwarzaj muzykę w aplikacji. Naciśnij przycisk presetu na ok. 3 s do momentu usłyszenia dźwięku. Gotowe!

2. W APLIKACJI



Podczas korzystania z aplikacji naciśnij ikonę głośnika.

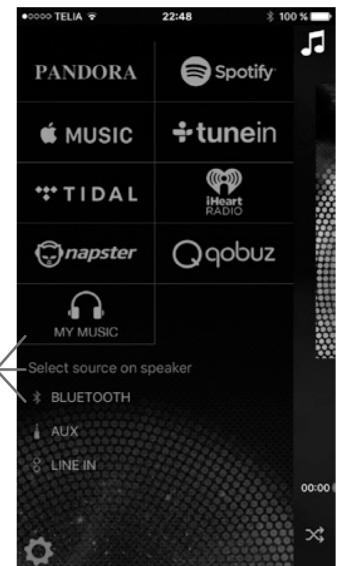


RESTREAMING



Dźwięk z połączonych urządzeń może być bezprzewodowo odtwarzany na większej liczbie głośników. Aby rozpocząć odtwarzanie, wybierz główny głośnik w grupie.

Wybierz podłączone źródło sygnału.



ODTWARZANIE ZE SPOTIFY

Uruchomienie aplikacji Spotify.

Odtwarzaj muzykę. Wybierz głośnik. Powrót do aplikacji Audio Pro.

! Aby korzystać z usługi Spotify Connect, potrzebujesz konta Spotify premium.

ODTWARZANIE Z APPLE MUSIC PRZEZ AIRPLAY

Uruchomienie Apple Music

Na urządzeniu z iOS, przesunij palcem z dołu ekranu do góry, aby otworzyć Centrum Sterowania. Dotknij AirPlay i wybierz głośnik.

Wróć do aplikacji Audio Pro i zarządzaj muzyką.

PRZEŁĄCZNIK ODTWARZANIA

WIFI PLAY

INPUT PLAY

NAJLEPSZE DLA BLUETOOTH, WEJŚCIA LINIOWEGO I RCA

WIFI PLAY
NORMALNE USTAWIENIE
Użyj tego ustawienia podczas odtwarzania dźwięku w sieci (w tym Bluetooth, wejście liniowe i RCA).

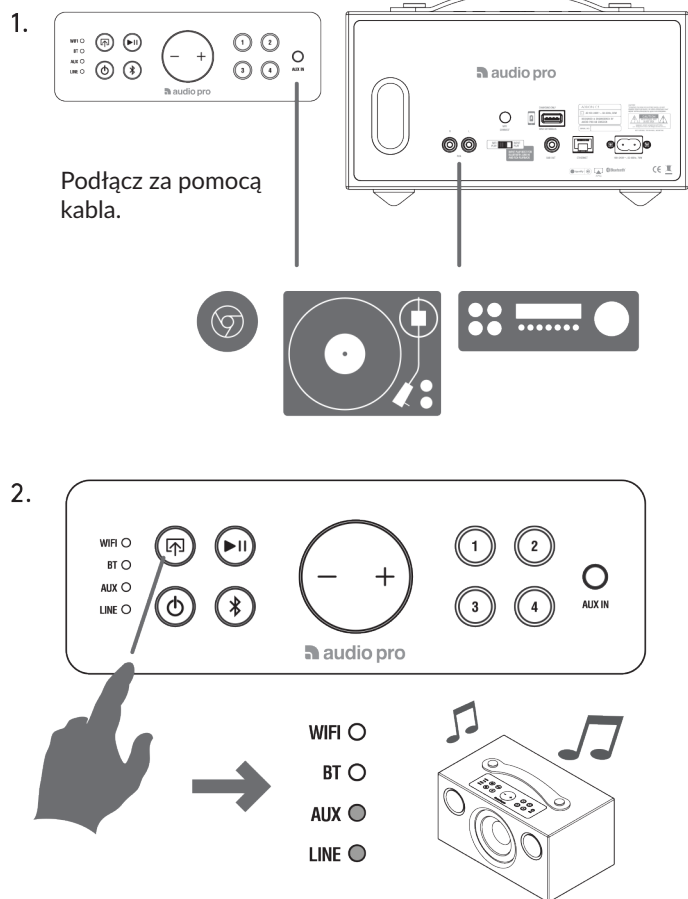
INPUT PLAY
Służy głównie do uzyskania synchronizacji z obrazem, gdy podłączasz głośnik do telewizora. Odtwarza dźwięk podłączonego urządzenia bezpośrednio do głośnika. Nie działa zgrupowanie urządzeń po wifi i restreaming.

BLUETOOTH PAROWANIE

1. BT Miga
2. Ustawienia

AUDIO PRO C5 5-20s

ODTWARZANIE Z PODŁĄCZONYCH URZĄDZEŃ



SPECYFIKACJA

Typ:	aktywny głośnik stereo z bass-reflex
Wzmacniacz:	cyfrowy wzmacniacz klasy D, 2 x 20W + 40W
Głośnik wysokotonowy:	2 x 3/4" kopułka tekstylna
Głośnik niskotonowy:	1 x 5.25"
Zakres częstotliwości [Hz]:	45 - 22.000
Częstotliwość graniczna [Hz]:	2.500
Wymiary (wys. x szer. x dł.) [mm]:	166 x 320 x 180
Wejścia:	WiFi, Bluetooth V4.0, RCA, liniowe 3.5 mm stereo
Wyjścia:	SUB, USB DC OUT / max 5V, 1000mA
Sieć bezprzewodowa:	802.11 b/g/n, wyłącznie 2.4GHz
Obsługiwane formaty:	MP3, WMA, AAC, FLAC, Apple Lossless



Symbol błyskawicy w trójkącie równobocznym ma ostrzegać użytkownika przed obecnością niez izolowanego „niebezpiecznego napięcia” w obrębie produktu, mogącego grozić porażeniem elektrycznym.

Wykrzyknik w trójkącie równobocznym ma zwracać uwagę użytkownika na obecność szczególnie istotnych instrukcji dotyczących działania i serwisowania produktu w załączonej do urządzenia dokumentacji.

UWAGA:
BY OGRANICZYĆ RYZYKO POŻARU LUB PORAŻENIA PRĄDEM, NIE WYSTAWIAĆ URZĄDZENIA NA DZIAŁANIE DESZCZU LUB WILGOCI.

PAMIĘTAJ:
ABY OGRANICZYĆ RYZYKO PORAŻENIA PRĄDEM, NIE ZDEJMUJ POKRYWY (LUB TYŁU). URZĄDZENIE NIE POSIADA CZĘŚCI SERWISOWALNYCH PRZEZ UŻYTKOWNIKA. SERWISOWANIE POZOSTAW WYKWAŁIFIKOWANEMU PERSONELOWI.

ROZWIĄZYWANIE PROBLEMÓW

GŁOŚNIK NIE MOŻE POŁĄCZYĆ SIĘ Z SIECIĄ

- Przed próbą podłączenia głośnika upewnij się, że twoje urządzenie mobilne jest podłączone do sieci bezprzewodowej.
- Podczas konfiguracji należy umieścić głośnik blisko routera. Następnie możesz zobaczyć w aplikacji moc sygnału dla innego umiejscowienia.
- Nasze głośniki mogą łączyć się jedynie z siecią bezprzewodową 2,4 GHz.
- Spróbuj podłączyć głośnik kablem Ethernet.

OTRZYMUJĘ KOMUNIKAT „DEVICE CONNECTION FAILED” (POŁĄCZENIE NIE POWIODŁO SIĘ)

- Zbliź głośnik do routera.
- Upewnij się, że urządzenie mobilne jest podłączone do tej samej sieci.
- Naciśnij przycisk „Wi-Fi Connect” z tyłu głośnika i naciśnij ikonę „Add Speaker” (Dodaj głośnik) w aplikacji.

MUZYKA PRZERYWA/WIESZA SIĘ LUB WYSTĘPUJĄ OPÓŹNIENIA.

- Sprawdź, czy połączenie internetowe działa prawidłowo.
- Sprawdź, czy w sieci są inne urządzenia, które mogą pobierać duże ilości danych. Szczególnie podczas pobierania dużych plików lub przesyłania strumieniowego wideo wysokiej rozdzielczości.
- Sprawdź moc sygnału w aplikacji Audio Pro - jeśli siła sygnału jest niska, zbliź głośnik do routera lub podłączyć za pomocą kabla Ethernet.

DŹWIĘK JEST OPÓŹNIONY PRZY PODŁĄCZENIU DO TELEWIZORA.

- Przesuń przełącznik odtwarzania umieszczony z tyłu głośnika na pozycję „Input Play”.

ISTOTNE INSTRUKCJE BEZPIECZEŃSTWA:

1. Przeczytaj poniższe instrukcje.
2. Zachowaj poniższe instrukcje.
3. Stosuj się do wszelkich ostrzeżeń.
4. Stosuj się do wszelkich instrukcji.
5. Nie używaj urządzenia w pobliżu płynów.
6. Czyść tylko suchą szmatką.
7. Zalecana temperatura otoczenia [°C]: 5-40°C; wilgotność powietrza [%]: 30-90 (bez skraplania).
8. Nie blokuj żadnych wylotów wentylacyjnych.
9. Minimalna przestrzeń dookoła sprzętu wymagana do wentylacji wynosi 10 cm.
10. Wentylacji nie należy utrudniać przez przykrywanie wylotów przedmiotami takimi jak gazety, obrusy, zastony itd.
11. Nie umieszczaj sprzętu przy źródłach ciepła takich jak grzejniki, wyloty ciepłen, kuchenki czy inne urządzenia, emitujące ciepło.
12. Chroń kabel zasilający przed deptaniem bądź przygniataciem, zwłaszcza przy wtyczkach, gniazdkach i punktach wyjścia z urządzenia.
13. Używaj tylko elementów/akcesoriów dostarczonych przez producenta.
14. Odłączaj sprzęt podczas burz i w przy dłuższych okresach nieużywania.
15. Wszelkie prace serwisowe pozostaw wykwalifikowanemu personelowi. Serwis jest wymagany, gdy sprzęt zostanie jakkolwiek uszkodzony, na przykład na długości kabla, przy wtyczce, w razie zalania lub wrzucenia do środka ciał obcych, zawilgotnienia, nieprawidłowego działania czy też upuszczenia.
16. Uszkodzenia wymagające naprawy. Odłącz urządzenie od zasilania i zleć prace serwisowe wykwalifikowanemu personelowi w razie następujących sytuacji:
 - gdy uszkodzony jest kabel zasilający lub wtyczka,
 - gdy wylano na sprzęt płyn bądź wrzucono do niego przedmiot,
 - gdy sprzęt wystawiono na działanie deszczu lub wody,
 - gdy sprzęt nie działa normalnie mimo zastosowania się do instrukcji,
 - operuj tylko tymi elementami sprzętu, które określa instrukcja, gdyż zmiana innych parametrów może spowodować awarię, wymagającą dłuższych prac naprawczych w profesjonalnym serwisie, by przywrócić sprzęt do stanu pierwotnego,
 - gdy urządzenie zostało upuszczone lub w inny sposób uszkodzone,
 - gdy urządzenie działa w wyraźnie nieprawidłowy sposób, wskazujący na potrzebę naprawy.
17. Płyny i obiekty wewnątrz urządzenia:
 - nigdy nie wpychaj przez otwory żadnego rodzaju obiektów do środka urządzenia, gdyż może to spowodować zetknięcie z niebezpiecznym źródłem elektryczności lub spowodować zwarcie, mogące doprowadzić do pożaru lub porażenia,
 - urządzenie należy chronić przed kapiącymi płynami, nie należy go polewać ani umieszczać na nim pojemników z płynami takimi jak wazony,
 - nieopodal urządzenia nie wolno umieszczać źródeł otwartego ognia takich jak świeczki.
18. Baterie - przy pozbywaniu się baterii zawsze pamiętaj o ochronie środowiska i stosuj się do lokalnych zaleceń w tej materii.
19. Zasilacz i kabel zasilający tego urządzenia są przeznaczone tylko do pomieszczeń zamkniętych.